

## ずぼんぼのつくり方

★★★★★

20分

じゅんぴ  
準備リスト

- ☐ はさみ ☐ のり ☐ クリップ4つ
- ☐ 色えんぴつ (オリジナルで作る場合) ☐ うちわ

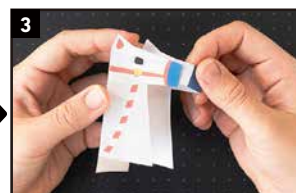
## つくり方



せん線にそってハサミでパーツを切ります。



てんせん点線をすべて山折りします。



のりしろにのりをつけ、あたまとからだのパーツをくみ立てます。



からだパーツの飾りのある方に頭、反対側にしっぽをはります。



からだパーツの内側にのりであしをはります。



足の先にクリップを付けられればできあがりです。



白い型紙を使って、オリジナルのずぼんぼをつくってみよう。



クリップではなくしじみを足にまきつけて江戸のおもちゃを再現してもたのしいですよ。

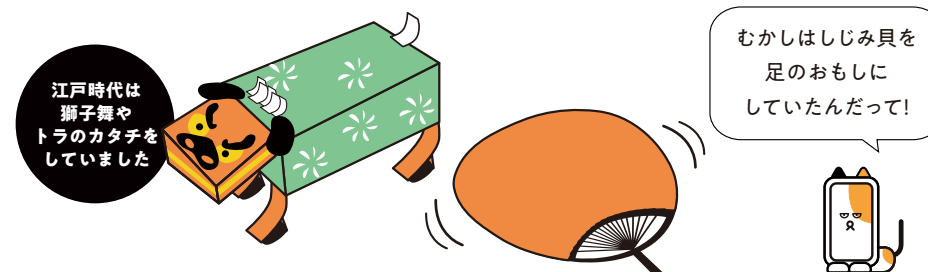
Follow me!

SNSでも  
情報配信中！おし  
教えて！ミッケ！

## ずぼんぼのひみつ

## 江戸時代のおもちゃずぼんぼ

江戸時代に浅草で生まれ、約230年もつづくおもちゃ「ずぼんぼ」。うちわであおぐと、からだを浮きあがらせてフワフワとうごきます。「ずぼんぼ」というなまえはお正月の獅子舞をおどらせるときのかけ声からなづけられたといわれています。



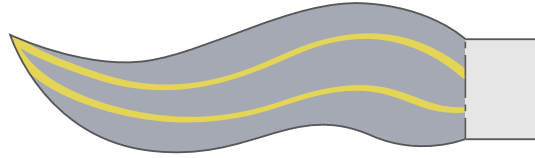
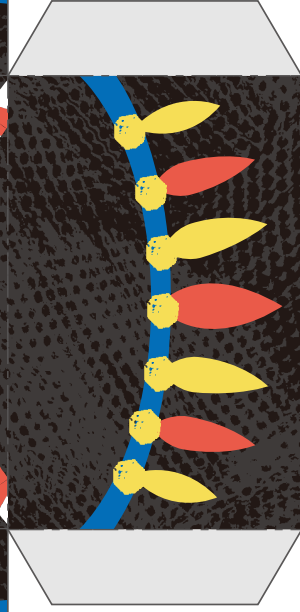
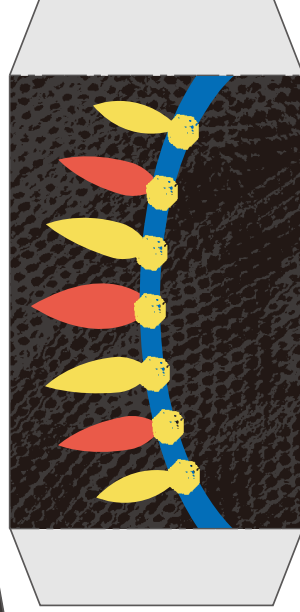
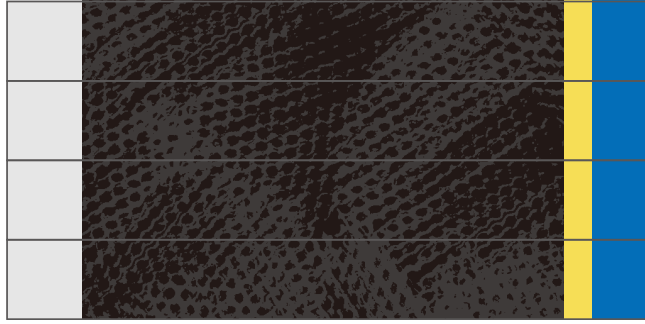
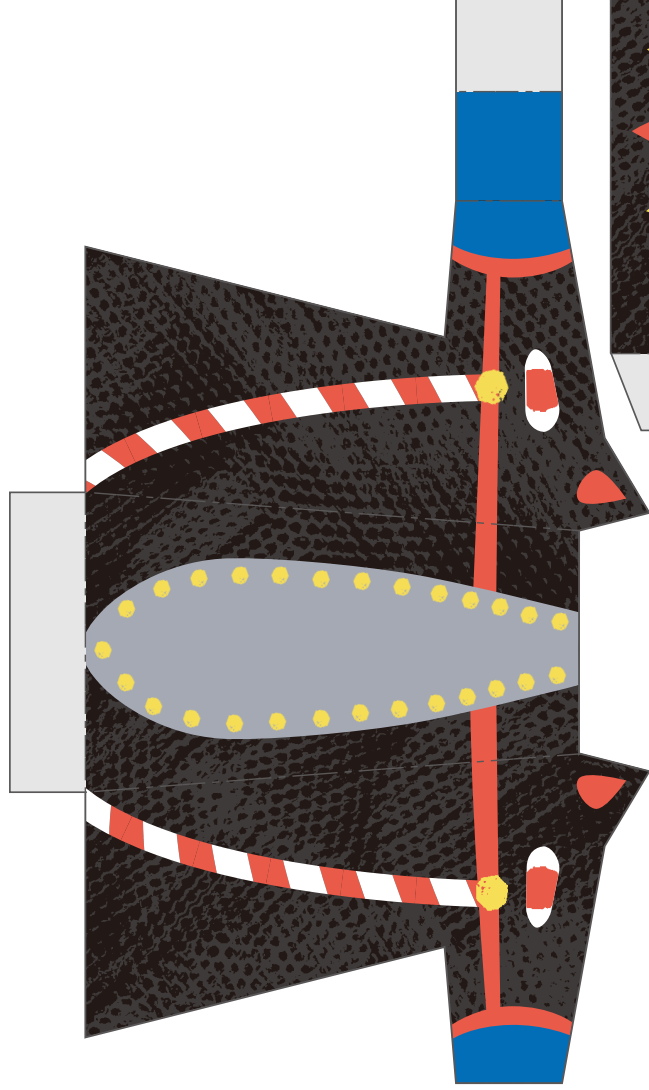
## ずぼんぼがうごくのはなぜ？

ずぼんぼをへやの角においてうちわであおぐと、ずぼんぼのからだの中に風が入ります。その風が下から上にうごくことで浮きあがります。弱くあおぐとひょこひょこうごいて、強くあおぐととんだりはねたり。どの方向にむかってあおぐとうまくうごくかためてみましょう。



コツはからだの中に風をいれるようにあおぐことニャ！





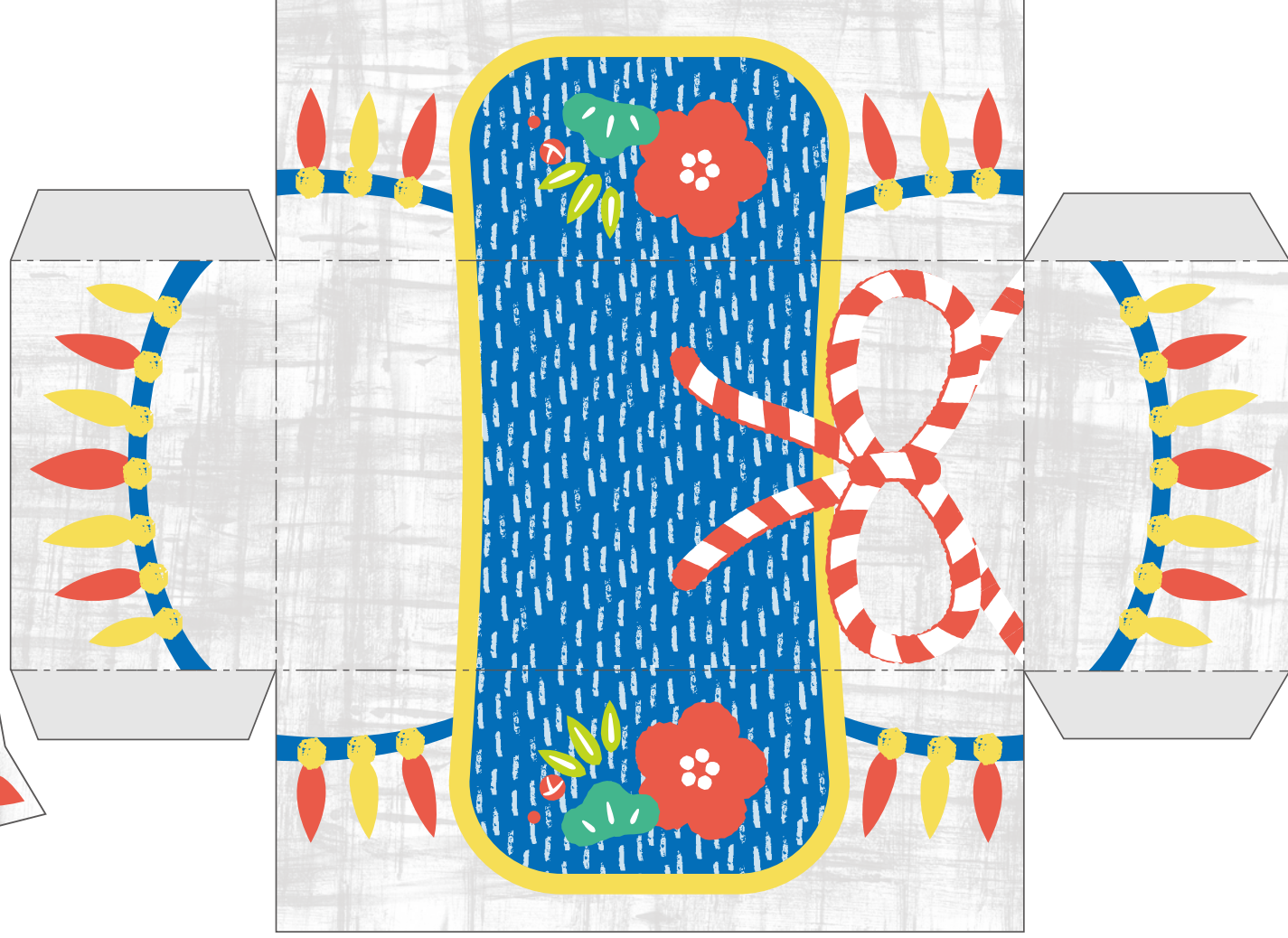
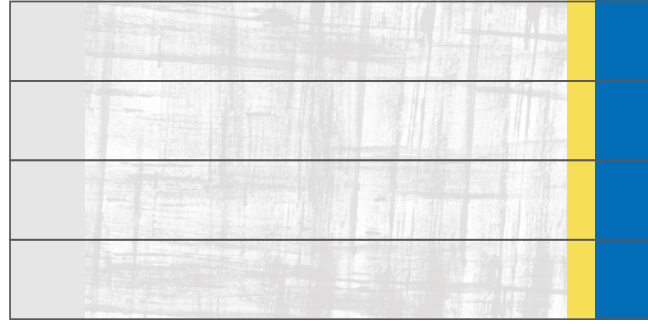
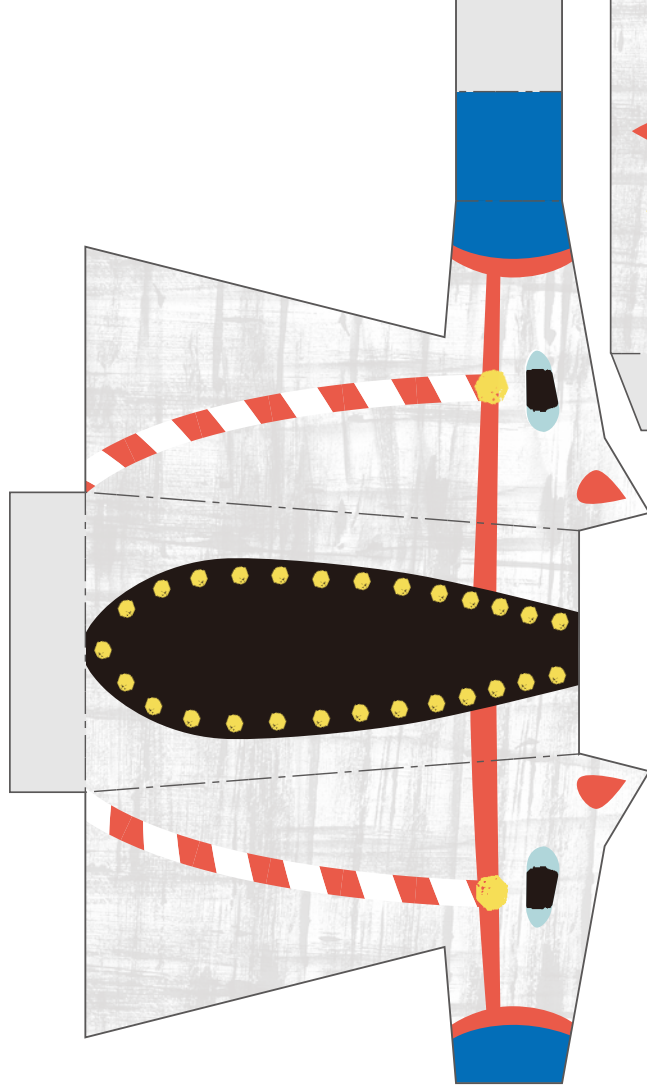
KITTE  
KITTE

やまおり / Mountain fold

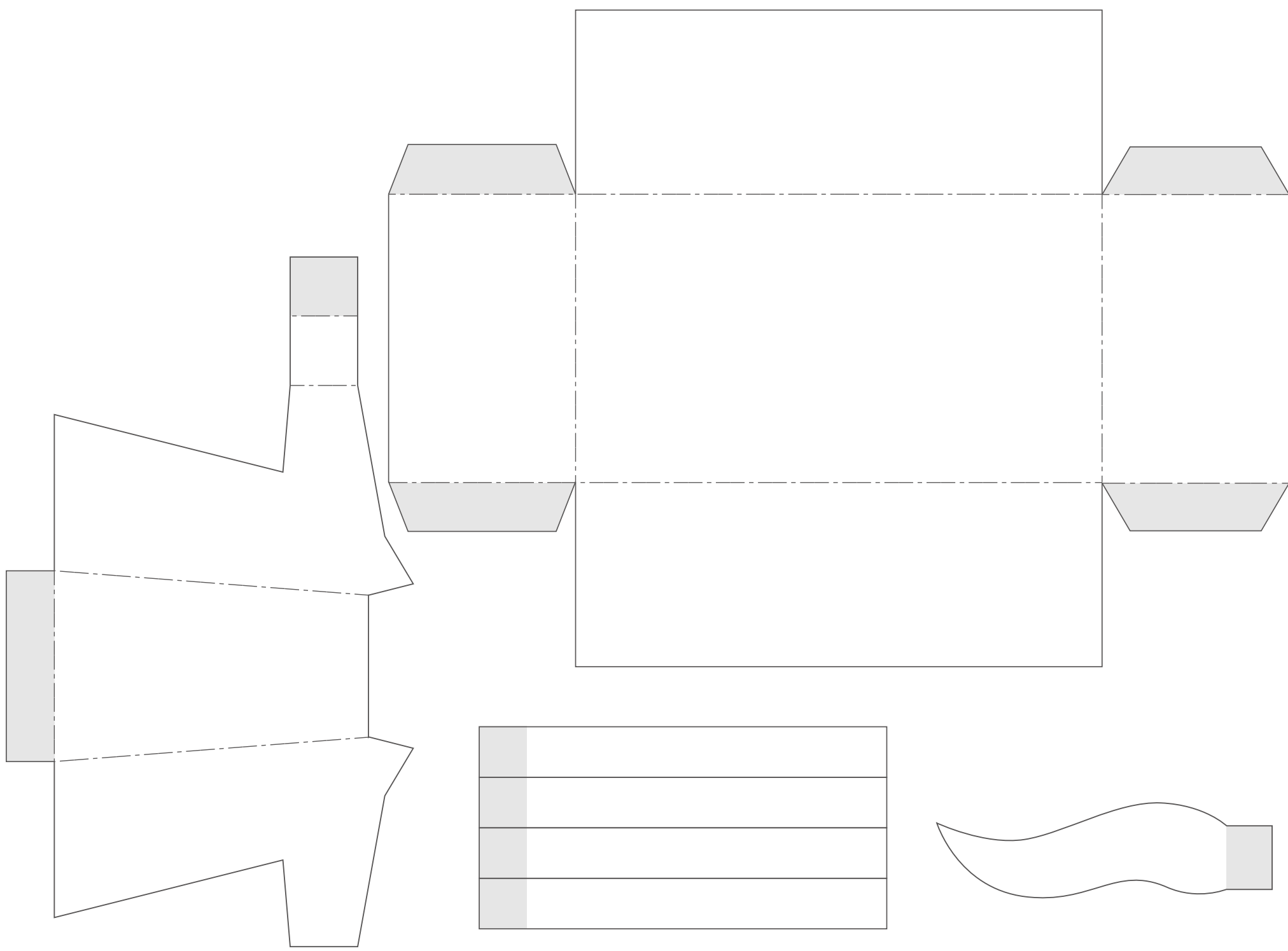
切る / Cut

たにおり / Valley fold

のりしろ / Paste







やまおり / Mountain fold

きる / Cut



たにおり / Valley fold

のりしろ / Paste